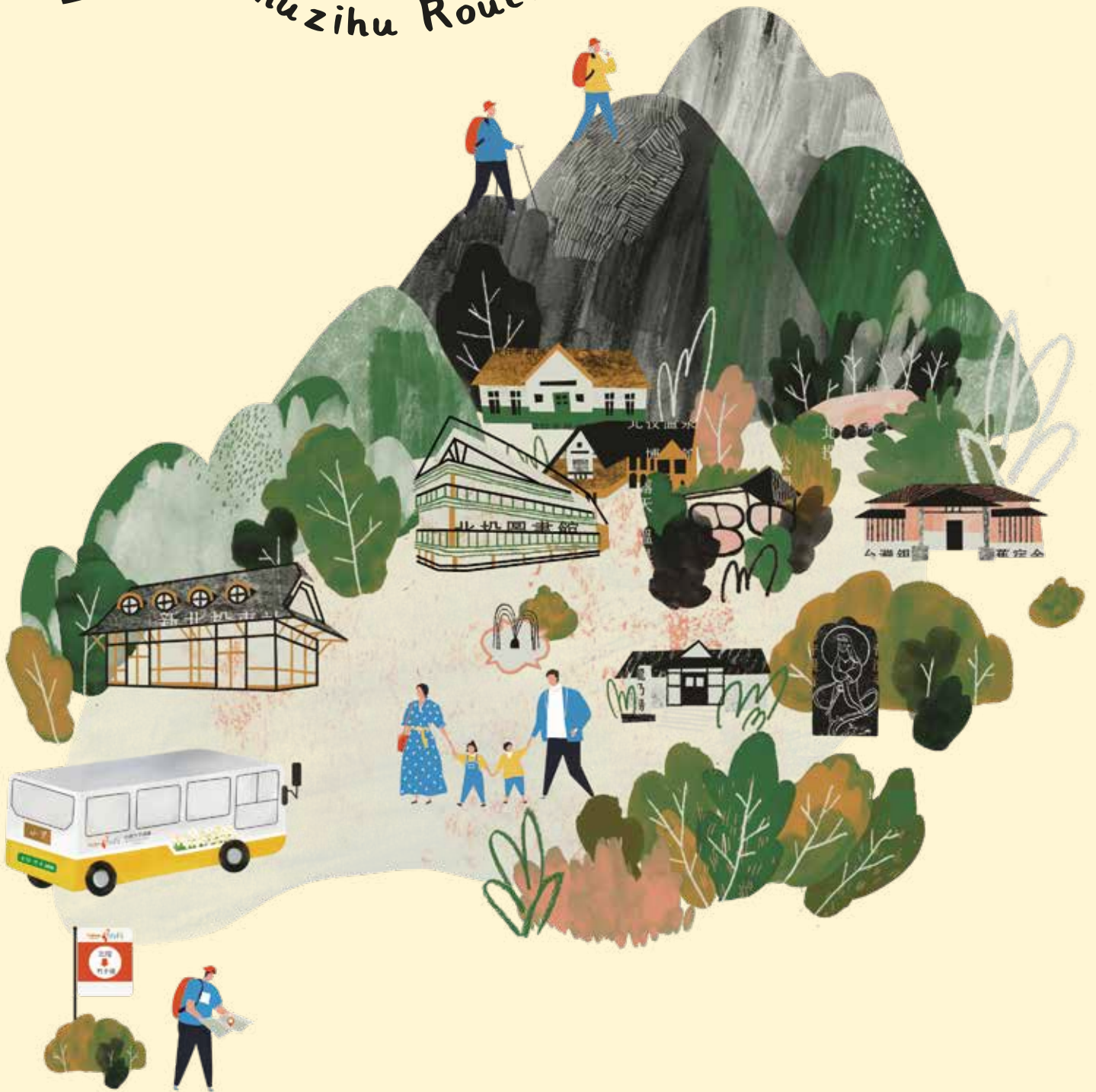


# 베이터우 -주포후선

Beitou-Zhuzihu Route



전자 가이드북 | 한국어



# 베이더우 주쯔후 코스 여행지도



● 이 지도는 위치참고용 간이 지도임

노선설명 : 가는길 오는길 요금추가 구역 오는 길 지하철역 대만 철도 대만 고속철도 지하철 단수이 신이선 관광명소

관할기관 : 타이베이시정부  
 기점 및 종점 : 베이더우역-주쯔후  
 첫차 및 막차 : 05:20 - 22:50  
 버스 요금 : 2구간 요금, 각 구간당 NT15원  
 요금 완충 지대 : 핑웨이(風尾)-양명산 국가공원 관리처(陽明山國家公園管理處)  
 사업자 서비스 전화번호 :  
 단난 버스 : 0800-089-456

환승 정보: 고속철도 아니면 혹은 철도를 이용하여 타이베이역까지 하차→지하철 단수이 신이선을 타고 “베이더우역”에서 하차하면 대만호행(타이완 하오싱) 베이더우 주쯔후선을 탈 수 있습니다!

운영 시간표(월요일 ~ 일요일) :  
 05:20/05:45/06:10/06:30/07:10/07:45/08:20/09:00/09:40/10:20/  
 11:00/11:40/12:20/13:00/13:40/14:20/15:00/15:40/16:20/17:00/  
 17:40/18:20/19:00/19:40/20:20/ 21:00/ 22:00/ 22:50



버스 위치조회

# 자연 숲에서 숨쉬기

🚗 정류소   🕒 개방시간   🕒 휴관시간   📍 주소   📄 식사정보

## A 베이더우서 싹칭치 공원

"대만판 작은 비에이, 후라노"라고도 부릅니다. 베이더우에 오면 온천욕 외에도 몽환적인 무지개 꽃밭을 보고 즐길 수 있어, 마치 일본에 와있는 것 같은 느낌입니다. 공원 안에는 대형 피아노, 입체 음표, 네덜란드 풍차, 사슴과 버섯 등 예술품들을 설치하여 공원 전체에 생명력을 불어넣었습니다.

- 🚗 베이더우역(北投站)
- 📍 타이베이시 베이더우구 쇼산로(秀山路) 45호 옆
- 🕒 가장 좋은 꽃 감상 기간 : 매해 1월 중순부터 2월 하순까지



## B 지열곡(디러구)

베이더우 온천 공원 옆에 위치하며, 베이더우 온천의 발원지 중 하나입니다. 다퉈산 구역 안에서 수온이 가장 높은 온천으로 "지열곡(디러구)"라고도 부릅니다. 유황 수증기가 연출하는 경관은 "광천옥무"라는 아름다운 칭호도 가지고 있으며, 일거시대 대만의 8승12경 중 하나였습니다. 새로 조성된 환호 보도를 따라 한 바퀴 돌며 산책할 수도 있으며, 수증기가 가득한 물가 도랑에서 족욕을 즐겨볼 수도 있습니다.

- 🚗 베이더우 공원(北投公園)
- 📍 타이베이시 베이더우구 중산로(中山路)
- 🕒 평일 09:00-17:00 (매해 5월 15일부터 9월 14일까지는 하계 기간으로, 연장하여 오후 6시 폐장)
- 🕒 휴관시간: 매주 월요일



## C 양밍공원

체크인 명소로 유명한 꽃시계는 양밍산 공원 안에 위치하고 있습니다. 근처에는 다퉈산 폭포 구역도 있으며, 유황 가스 구멍과 온천 등 화산 지형 경관을 감상할 수 있습니다. 공원에 매화, 벚꽃, 진달래 등 다양한 화훼를 심어놓아 "타이베이의 뒷 화원"이라 부르기도 합니다. 봄에는 꽃을 감상하고, 여름에는 더위를 피하며, 가을에는 단풍과 억새를 감상하고, 겨울에는 온천을 즐깁니다. 계절의 변화에 따라 뚜렷하게 다른 정취를 자아내어, 여러 번 방문하여도 새로운 면모를 발견할 수 있습니다.

- 🚗 후산로2단(湖山路二段)
- 📍 타이베이시 베이더우구 후산로(湖山路) 2단 26호



## D 샤오인탄 폭포

작은 유황 시냇물이 석벽 틈을 따라 흐르며 형성된 폭포로, 시내의 돌 위에는 유황침전으로 인한 유백색의 침적물이 가득합니다. 유황을 풍부하게 포함하고 있는 폭포수는 유백색을 띠고 있으며 어떤 때에는 몽환적인 티파니 블루로 보이기도 합니다. 공기 중에도 옅은 유황 냄새가 풍겨오며, 무성한 나무들로 둘러싸인 가운데 수려하고 그윽한 아름다운 장면을 연출합니다.

- 🚗 양밍 공원 서비스센터(陽明公園服務中心)
- 📍 타이베이시 베이더우구 후산로(湖山路) 1단(양밍산 분수 옆)



## E 썬밍계 보도

2023년 새롭게 조성된 썬밍계 보도는 양밍수우 옆에 있습니다. 부드러운 톱밥을 깔아 만든 바닥이 특색이며, 계단식 보도는 완만해서 어린 아이나 어르신도 걸기에 좋습니다. 썬밍계는 양밍산 백색 유황천의 온천 기원지로, 숲 사이의 보도 사이를 지나갑니다. 이 길에는 천연 야생 온천 두 곳이 있어서 불시에 시냇가에서 풍겨오는 진한 유황 냄새를 맡을 수 있습니다. 무력무력 피어 오르는 안개가 저온에서의 낭만적인 경치를 만들어 내, 마치 몽환적인 선경으로 걸어 들어가는 듯 합니다.

- 🚗 양밍수우(陽明書屋)
- 📍 타이베이시 베이더우구 중흥로(中興路)



## F 타이베이 대중주 제2단 : 얼뜨핑에서 샤오유경까지

"타이베이 대중주, 평생 단 한번의 장대한 나들이"는 타이베이 시정부 공무국 대지공정처가 기획한 노선으로, 제2단 노선은 얼뜨핑에서 다퉈산맥을 따라 샤오유경 여행객 센터까지입니다. 당후 환형 보도를 따라 가다가 양밍계 냇가 보도를 거치면 샤오유경 여행객 센터에 도착할 수 있습니다.

- 🚗 당후 입구(頂湖入口, 주쯔후(竹子湖))
- 📍 타이베이시 베이더우구 주쯔후로(竹子湖路)



타이베이 대중주



# 추억을 부르는 복고 여행

🚗 정류소   🕒 개방시간   📅 휴관시간   📍 주소   🍽️ 식사정보

## G 베이더우 온천 박물관

전신은 “베이더우 공공 목욕탕”으로 일찍이 일본 시대에 명성을 누리던 공공 온천욕장이었습니다. 현지 인사의 적극적인 노력으로 보존되어 오늘날의 베이더우 온천 박물관으로 변신하였습니다. 일본식과 서양식을 절충한 스타일의 2층 건축물로 일본식 목조에 영국식 붉은 벽돌 벽이 결합한 형태입니다. 이곳을 방문하면 다다미에 앉아 쉬면서 바람을 쐬 수 있으며, 원형 아치 기둥으로 둘러싸인 로마 스타일의 큰 욕조는 관람의 하이라이트입니다.

- 🚗 베이더우 공원(北投公園)
- 📍 타이베이시 베이더우구 중산로(中山路) 2호
- 🕒 화요일-일요일 10:00-18:00 (마지막 입장시간 17:45)
- 📅 휴관시간: 매주 월요일



## H 중신신촌

2011년에 부락 건축군의 문화 자산으로 등록되었습니다. 중신신촌은 대만 유일의 온천 군의관 쥐안촌(군인마을)이며 타이베이시에 몇 안 되는 규모가 완전한 쥐안촌입니다. 마을 안에 있는 서로 다른 시기의 가족 숙소 건축은 베이더우 특유의 역사적 맥락과 온천 문화 및 생활 속 기억을 혼합하여, 중신신촌을 베이더우의 중요한 역사 현장으로 만들었습니다.

- 🚗 신민 중학교(新民國中)
- 📍 타이베이시 베이더우구 신민로(新民路) 22호9호
- 🕒 화요일-일요일 10:00-18:00
- 📅 휴관시간: 매주 월요일



## I 차오산상관

일제 강점기 시대 대만 제당 주식회사의 초대용 숙소였으며, 후에 대만의 첫 번째 총통 관저가 되었습니다. 전형적인 일본식 건축물로 복고 분위기가 좋은 느낌을 줍니다. 예술적인 스타일과 역사의 우아함이 결합하여 축진시킨 인문 예술의 아름다움이 가득한 이 일본식 상관은 가장 추천할만한 명소이자 경관 좋은 레스토랑 중 한곳이 되었습니다.

- 🚗 양밍산 입체 주차장(陽明山立體停車場, 차오산상관(草山行館))
- 📍 타이베이시 베이더우구 후디로(湖底路) 89호
- 🕒 화요일-일요일 10:00-17:00
- 🍽️ 점심식사 11:00-15:00 ; 애프터눈 티 14:30-17:00 (마지막 주문 시간 16:30)
- 📅 휴관시간: 매주 월요일



# 비경 탐험

## J 싱이교 칭런 폭포

유황곡 부근에 위치한 칭런교 폭포는 싱이교 옆에 있습니다. 폭포 입구 주변은 무성한 수림으로 둘러싸여 있으며, 냇물이 절벽을 따라 주룩주룩 물소리를 내며 흘러내려와, 마치 근심 없는 선경에 들어서는 것 같습니다. 폭포를 떠나 전망대에서 유황곡의 아름다운 풍경을 조망할 수 있으며, 경관 보도를 따라 유황곡 지열구역을 향해 걸어도 좋습니다.

- 🚗 다통의 집(大同之家)
- 📍 타이베이시 베이더우구 싱이로(行義路)



## K 다툰 폭포

양밍공원 꽃시계에서 출발해서 얼마 되지 않아 바로 폭포수 소리가 들립니다. 약 3층 높이의 다툰 폭포의 위쪽은 대만 최초로 상수도 운송을 위해 설치한 수도관 다리입니다. 폭포 감상 보도 바로 옆에는 시냇물이 흐르고 있습니다. 길을 따라가면 규모도 서로 다르며 분명한 층을 이룬 폭포들이 펼쳐져, 그 유려함과 우아함이 마치 선경에 들어온 것 같습니다.

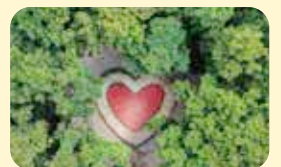
- 🚗 양밍 공원 서비스센터(陽明公園服務中心)
- 📍 타이베이시 베이더우구 중상로(中興路)



## L 주쯔후 흑삼림

북부의 유명한 웨딩 촬영 명소입니다. 도로 옆 작은 삼림 속에는 많은 돌들이 줄지어 이룬 두개의 하트모양 조형 "흑삼림의 마음"이 숨어있는데, 이는 꼭 촬영해야 하는 곳 중 하나입니다. 삼림 가운데 비스듬히 넘어진 수목도 사진에 담으면 특별한 분위기가 납니다. 햇빛이 수림 사이에 흩어져 쏟아지듯 몽환적인 구름과 안개가 자욱하든, 모두 놀라움을 안겨주는 낭만의 성지입니다.

- 🚗 평자커우(風架口)
- 📍 타이베이시 베이더우구 주쯔후로(竹子湖路)



## 타이베이 펀 패스 교통 전용 카드 정보



1일 NT \$ 180 원



2일 NT \$ 310 원




3일 NT \$ 440 원



5일 NT \$ 700 원



주최기관 :  觀光傳播局  
Department of Information and Tourism  
타이베이 관광국

협력기관 :  大都會  
대난 버스

 悠遊卡公司  
EASYCARD CORP.

타이베이 안내전화 : 1999 (기타 지역에서는 (02)2720-8889)



타이베이 관광 웹사이트



음성 가이드



타이완 하오싱 웹사이트



타이베이 펀 패스  
교통 전용

### 무장애 택시 호출 서비스

시내전화 이용 시 : 0800-055-850(무료통화)  
휴대전화 이용 시 : 55850(통화료 부과), 연결 후 “3”을 누르세요.

크라운 택시회사 시내전화: 412-8333 혹은 휴대전화: 5510  
대만 택시회사 시내전화: 4058-8888 혹은 휴대전화: 55688

배정 센터에 장애인용 택시 탑승 의사 및 탑승 시 필요한 특수 서비스를 설명한 후 탑승 지점과 시간을 예약합니다.