

台北 畫刊

Taipei Pictorial

No.
685

03 | 04 · 2026



上網填問卷 好禮送到家

《台北畫刊》每期舉辦「填問卷 抽好禮」活動，只要您到台北旅遊網填寫網路問卷，就有機會獲得1份優質出版物！



免費索取地點

旅服中心

交通部觀光署輔導各地旅遊服務中心
各國家風景區遊客中心
台北松山機場旅遊服務中心
捷運新北投站旅遊服務中心
捷運劍潭站旅遊服務中心
台北車站旅遊服務中心
捷運台北101/世貿站旅遊服務中心
捷運南港站旅遊服務中心
捷運西門站旅遊服務中心
捷運龍山寺站旅遊服務中心
機場捷運A1台北車站旅遊服務中心
大稻埕遊客中心
西門町遊客中心
纜車貓空站遊客中心
樟山寺旅遊資訊站
指南宮旅遊資訊站

機場、捷運

台北捷運市政府站
台北捷運忠孝復興站
台北捷運西門站
台北捷運台北車站
台北捷運民權西路站
台北捷運中正紀念堂站
捷運環狀線
台鐵台北火車站服務台
台鐵松山火車站
台鐵南港火車站
台北轉運站
松山機場服務台(國際線)
桃園機場一、二航廈旅客服務中心

展演場所

自來水博物館(售票口)
北投溫泉博物館
北投文物館
台北市客家文化主題公園

林安泰古厝民俗文物館
台北偶戲館
大稻埕戲苑
陽明山中山樓
臺灣藝術教育館
台北當代藝術館
紀州庵文學森林
台北之家
士林官邸
華山1914文化創意產業園區
松山文創園區
台北市孔廟遊客中心
關渡自然公園
芝山文生生態綠園
寶藏巖國際藝術村
郭子儀紀念館
水源劇場
臺北記憶倉庫
臺灣新文化運動紀念館
台北小巨蛋服務台
台北市立美術館
台北市中山堂管理所(服務台)
台北市立動物園
台北市立天文科學教育館
台北市立兒童新樂園
台北市萬華故事館
台北市各親子館
新富町文化市場
龍山文創基地
剝皮寮歷史街區
國家表演藝術中心國家兩廳院(表演藝術圖書館)
中正紀念堂
臺灣博物館本館
臺灣公路博物館
袖珍博物館
郭元益糕餅博物館
二二八國家紀念館
中研院史語所歷史文物陳列館
孫運璿科技·人文紀念館
李國鼎故居
臺北製糖所文化園區
文房公益圖書館

榕錦時光生活園區
瓶蓋工廠台北製造所
郵政博物館
台北二二八紀念館

書局、戲院

國家書店
三民書局
誠品生活西門店
誠品台大店
聯經書房·上海書店
金石堂書店(台北市各分店)
國語日報門市
紀伊國屋書店(台北微風店)
天龍圖書
松林書店
國賓大戲院
in89豪華影城
真善美劇院
百老匯數位影城

百貨、店內閱讀等

CAFE ACME 北美館
明星咖啡館
咖啡弄(台北市部分門市)
怡客咖啡(限店內閱讀)
路易莎咖啡(部分門市, 限店內閱讀)
摩斯漢堡(部分門市, 限店內閱讀)
麥味登(台北市各門市, 限店內閱讀)
彼得好咖啡(台北市各門市, 限店內閱讀)
Q Burger(台北市各門市, 限店內閱讀)
伯朗咖啡(雙北市各分店, 限店內閱讀)
雜誌瘋
曼都髮型(雙北市各分店, 限店內閱讀)
小林髮廊(雙北市各分店, 限店內閱讀)
台北101觀景台(5樓)
新光三越信義店A8、A11服務台
義美公司(雙北市各分店)

機關

台北市政府大樓1樓市民服務組
台北市各區公所
台北市各戶政事務所
台北市各運動中心
台北市立聯合醫院各院區、各區健康服務中心
台北市立圖書館總館及各分館
台北市立文獻館服務台
台北市議會
台北市教師研習中心
台北市交通事件裁決所
台北NGO會館
台北市信義公民會館
台北市內湖公民會館
台北市中山公民會館
台北市稅捐處總處及各分處
台北市動產質借處
台北市藝文推廣處
台北NPO聚落
台北地下街行政服務中心
國家發展委員會服務台·經濟部國營會
健保署台北業務組
國立臺灣圖書館
勞保局台北市辦事處
內政部移民署台北市服務台
救國團中國青年服務社
台北富邦銀行各分行(限原台北市台北銀行各分行)
中國信託商業銀行(台北市各分行)
國泰醫院
榮民總醫院
台北集郵服務中心
洪建全教育文化基金會
台北市藝文工會
林瑋琪先生紀念基金會(老人社會大學分校)
老人社會大學(台北市三民路)

讀者可至台北旅遊網(www.travel.taipei)「影音刊物」單元點選「台北畫刊」, 即可進入台北畫刊網路版。

台北畫刊
郵政劃撥寄送辦法: 1年(6期)
劃撥帳號: 16630048(限臨櫃劃撥)
劃撥戶名: 台北市政府觀光傳播局

- 國內———新台幣150元(平寄)
- 香港/澳門———新台幣300元(航空平寄)
- 亞洲———新台幣390元(航空平寄)
- 歐、美、非洲———新台幣444元(航空平寄)

走入風格聚落 探索城市生活

一座城市的風格，往往在音樂響起、創意發生與日常流轉間自然成形。那些由音樂、文創與藝文匯聚而成的風格聚落，既是產業交流的平台，也是人們親近城市、感受生活的所在。本期《台北畫刊》邀請讀者走進這些角落，探索台北豐富的人文風景。

臺北流行音樂中心裡輪番登場的音樂節慶與演出，讓表演現場、音樂產業與大眾娛樂自然交會，形塑出台北獨有的音樂生活感；而松山文創園區與華山1914文化創意產業園區則以承載歷史記憶的場域，持續上演創意與美學交織的日常；夜幕低垂後，松菸夜光花園更讓民眾看見城市日夜之間不同的精彩。

若想貼近城市街區的紋理，不妨漫步溫羅汀一帶，隱藏巷中的名人故居與獨立書店，構成人文底蘊豐厚的書香街景。此外，本期也走入茶香與綠意交融的木柵，以及獨具風格的民生社區，並循著綠色餐飲店家，勾勒一趟屬於台北的永續食旅。

從音樂、文創、書香到自然，台北的風格聚落在日常中成形，吸引旅人從中探索城市的創意與活力，體驗台北繽紛鮮活的能量與多元樣貌。



原創基地節（圖／松山文創園區）



圖／臺北流行音樂中心

台北畫刊

Taipei Pictorial

中華民國 57 年 1 月創刊 115 年 3 月 5 日出刊

發行人／余祥 總編輯／鄒佳穎 副總編輯／陳其睿

主編／鄭雅萍·李文健 責任編輯／任玟芸·王彥方 行銷企畫／葉冠廷·林欣儒·賴姿蒲

發行所／台北市政府觀光傳播局 地址／110204 台北市信義區市府路 1 號 4 樓 電話／1999 外縣市 02-2720-8889 轉 7563 (編輯) / 7564 (發行)

傳真／02-2720-5909 網址／www.tpedoit.gov.taipei Email／taipeipictorial@gov.taipei

企畫製作／精鏡傳媒股份有限公司 總監／林家如 主編／游如伶·黃淑卿·張寅 美術總監／吳勝偉 美術設計／賴志芳·UN-TONED

攝影總監／鍾國偉 封面提供／華山 1914 文化創意產業園區 電話／02-6636-6800 轉 3768

製版印刷／秋雨創新股份有限公司

ISSN／00399051 GPN／2005700037

本刊全部圖文均有著作權，未經本刊同意不得使用或取材
中華郵政台北雜字第 1164 號執照登記為雜誌交寄·每本定價 25 元





圖／華山1914文化创意產業園區



攝影／洪子詠



攝影／蘇立坤

我城焦點

台北風格聚落

- 06 北流音樂現場 樂聲流轉的生活節奏
- 10 松菸·華山文創場域 融入歷史的文化風景
- 14 溫羅汀藝文地景 思潮湧動的人文街區

探路名所

- 20 漫遊
走進木柵綠境 與山林交會的綠色門戶
- 24 食旅
台北綠色餐飲指南 永續美食之都
- 28 風格
探訪民生社區 從綠意街廓到生活風景
- 32 寫真
動物家族在台北

好感生活

- 台北新日常
- 38 完善交通機制 邁向智慧運輸新未來
- 城市指南
- 42 春日野餐提案
- 44 春季祭典巡禮
- 47 2026臺北開齋節歡慶活動
- 48 活動快報



2025 JAM JAM ASIA 亞洲音樂節 (圖/臺北流行音樂中心)

我城焦點

台北風格聚落

- 6 北流音樂現場 樂聲流轉的生活節奏
- 10 松菸·華山文創場域 融入歷史的文化風景
- 14 溫羅汀藝文地景 思潮湧動的人文街區





QUESTIONMARK
SYMPHONY
ORCHESTRA

GEP

樂迷在「2025 JAM JAM ASIA 亞洲音樂節」隨DJ音樂盡情狂歡。

北流音樂現場

樂聲流轉的生活節奏

文·Edith 圖·臺北流行音樂中心

從臺北流行音樂中心裡緩步觀展的人群、表演廳裡隨歌搖擺的樂迷，到戶外酒吧的喧鬧談笑，不難發現音樂以各種形式穿梭、流動其間，在晚風、樂聲與微醺交融下，串起城市一角的日常風景，形塑台北獨特的音樂生活風格。

以音樂串聯不同世代

臺北流行音樂中心自啟用以來，許多以音樂為主軸的展演活動在此輪番上演，也讓此處逐步形成一座新興的音樂聚落。北流董事長黃韻玲分享，這裡不僅是周邊居民平時漫步、休憩的所在，也是跨世代樂迷盡情享受音樂的場域。

黃韻玲以北流專為樂齡族群規畫的「北流銀髮樂音社」為例，在專業講師的指導下，長者化身DJ進行選曲、混音、放歌，也讓被視為年輕潮流的DJ文化融入樂齡族群的生活。最令黃韻玲印象深刻的是，不少學員的晚輩也一同參與，除了協助長輩使用數位工具，也透過音樂拉近彼此的感情，共享音樂帶來的樂趣。

而每年4月舉辦的「北流歡樂島」則是面向親子的音樂派對。黃韻玲描繪活動場景，園區裡魔幻泡泡在空中閃閃發亮、馬戲特技與音樂劇輪番上演，現場演唱的旋律在草地與人群間流動。與此同時，孩子們也可以進行古典樂、打擊樂、手風琴與烏克蘭麗的體驗，有人第一次觸碰樂器、有人化身小小DJ，在歡樂的遊戲互動中醞釀對音樂的無限想像。

黃韻玲更提到，曾經有個週末夜，北流的表演廳與Legacy TERA分別舉辦新世代創作歌手ØZI與資深歌手林淑容的演出，散場時，分屬不同年齡層的樂迷從場館湧出，不同世代的觀眾帶著各自的回憶與音樂喜好走進北流，並在此偶遇交會，找到各自與音樂對話的空間。



1.「北流銀髮樂音社」讓長輩化身DJ，體驗新潮的DJ音樂文化。 2.「北流金舞台」讓喜愛音樂的素人歌手站上舞台一圓夢想。

串聯社區的音樂舞台

藉由不同尺度與形式的策畫，北流將音樂從表演廳延伸至社區角落，讓整座城市都能感受到音樂節拍與創意能量，「TRENDY TAIPEI 潮台北」即是相當具代表性的國際音樂盛典。其中「JAM JAM ASIA 亞洲音樂節」，不僅規畫DJ音樂派對，更邀集多國音樂人齊聚一堂，曲風含括獨立、流行、搖滾、嘻哈及電子等多元調性，讓民眾沉浸於華麗炫目的演出現場、音浪轟鳴的封街派對及Live House中，體驗音樂無界的魅力。

除了打造大型舞台盛宴，樂音也隨著「北流金舞台—圓夢大歌廳」走入社區，讓懷抱歌唱夢的素人有了舞台，及至去年已吸引雙北地區超過750位民眾報名。有別於一般歌唱選秀的競賽氛圍，活動現場更多的是彼此支持與真誠投入，共同享受音樂的美好與純粹。

培育催生舞台的幕後好手

聚焦於音樂舞台的同時，北流也同步推動培育人才的音樂產業系統。黃韻玲以「音樂矽谷」來形容北流，這裡不只帶給



「北流歡樂島」讓孩子在有趣的樂器體驗中，打開對音樂的好奇心。

進駐北流的「aNueNue」販售木吉他及烏克麗麗等樂器，是許多音樂人流連忘返之處。



觀眾精彩的演出，更是音樂產業運轉的重要場域。

黃韻玲分享，演唱會是場由影像、燈光與聲音交織而成的感官饗宴，除了台上的表演者，幕後的導播、音控、燈光、舞台技術等專業人員，更是創造現場豐富體驗的關鍵角色。北流首創的「演唱會學院」便帶領學員從企畫、製作到現場音訊等面向深入學習，並由學員親身參與打造一場演唱會，也讓觀眾藉此轉換視角，理解眾人如何合力創造演唱會的震撼與感動。

走逛音樂風格聚落

走出表演廳，旅人還能順遊北流園區各具風格的選物店、音樂器材店與黑膠唱片行。黃韻玲提及，民眾可以到音樂人馬念先開設的「大一點雜貨店」，挑選特色寵物服飾及來自世界各地的有趣選物。DJ 品牌「Pioneer DJ」更曾在店內舉行阿美族古調融合電音、英語金曲及華語音樂等DJ派對，帶來跨領域的聽覺及文化體驗。「大韜黑膠耳機專賣店」牆面上陳列

著滿滿華語、西洋、爵士、古典樂黑膠，樂迷能在翻尋唱片、現場聆賞之際，沉浸在與音樂相伴的獨處時光。販售各式樂器的「aNueNue」不但是音樂人挖寶的去處，也不定期舉行音樂體驗活動，讓對音樂感興趣的民眾能在此獲得滿足。

黃韻玲分享，樂迷們也能相約至園內的戶外咖啡餐酒街延續對音樂的討論與感受。「Chotto Sake Bar」以日本酒為主軸並規畫獨飲座位，能在此獨享品酒的愜意；「Hold on Draft」則為時下流行的汲飲式雞尾酒吧，不僅時常配合北流演唱會及音樂節提供限定酒款，其調酒更結合流行歌曲元素，例如靈感來自〈刻在我心底的名字〉的酒款，融合香草伏特加、愛爾蘭糖和啤酒，讓觥籌交錯片刻也能延續歌中甜美與苦澀交織的尾韻。

從音樂舞台到深夜酒吧，北流成為一處由旋律、閒適、微醺與夢想共築的音樂聚落，不同世代在此交會，共享專屬於台北的城市音樂生活。■

Ⓜ 飲酒過量，有害健康

松菸・華山 文創場域

融入歷史的文化風景

文・Edith 攝影・林育緯 圖・松山文創園區、
華山1914文化创意產業園區

從昔日的產業遺址轉身，松山文創園區與華山1914文化创意產業園區，如今成為台北最具活力的文創聚落，不僅是推動文化產業的平台，更集結各式創作、展演及文化節慶，為城市形塑易於親近的美學場域，並累積屬於當代的文化記憶。

城市原創力的舞台

昔為製菸廠區的歷史脈絡，讓坐落繁華市區、融合蒼鬱綠意、生態與優美古蹟群的松山文創園區，流動著獨特的人文氛圍，成為旅人體驗台北城市美學風格的理想去處。松山文創園區總監趙鈞玲分享，沿著文創大街漫步，便可窺見以舊倉庫為舞台的豐富展演，園區內的松菸風格店家則由微型品牌進駐，這些帶著強烈風格的

設計及選品，不僅展露台灣令人驚豔的原創力，更是民眾駐足尋寶的好去處。

趙鈞玲分享，每年10、11月舉行的「原創基地節」便是集結展覽、現地創作與表演藝術的藝文盛會，活動邀請藝術家梳理園區歷史與城市關係進行創作，不僅展現豐沛的原創能量，也讓藝術自然散落在園區各個角落。鍋爐房旁由藝術家周柏慶創





「原創基地節」將藝術展覽融入於花園與古蹟建築場域中。(圖／松山文創園區)

作的聲音雕塑裝置《共振於時間裡》，即是2025年原創基地節的作品，其以廢棄鋼軌為媒材重現於廠作業的聲響，回應松菸與台北鐵道的歷史，讓民眾在漫步間就能沉浸於藝術。去年更與表演藝術團隊「石東製作」合作遊走式演出《廠的日常》，邀請民眾在導覽機與演員的引導下，穿越時空遊走於菸廠的建築與生活中。

趙釧玲也分享，松菸平時便有涵蓋不同族群與年齡層的活動展演，有孩童的家庭來此，不僅能參與園區的親子展覽活動，亦可至誠品松菸兒童館走逛探索；動漫愛好者則因豐富的動漫IP展覽而聚集；對追星族而言，比鄰台北大巨蛋的松菸也成為朝聖演唱會之後的追星景點，例如去年五月天於大巨蛋舉行演唱會期



「松菸夜光花園」透過交織流動的光影與音樂，為夜晚挹注繽紛光彩。（攝影／林育緯）

間，園區即同步策畫特展及商品展售，回應粉絲的期待。

24小時藝文生活軸線

隨著台北大巨蛋落成及周邊商場、影城逐步開放，東區的夜晚因多元的娛樂場域益發熱鬧，比鄰的松菸也回應這股夜經濟風尚，綻放越夜越美麗的文化風景。

坐落松菸古蹟群中的巴洛克花園，至今年6月底前即化身為「松菸夜光花園」，將園區的歷史、文化與生態化為夢幻流動的光雕投影，並搭配獨立樂團「康士坦的變化球」以歌曲〈眠月線〉打造的音樂劇場、日本知名光影藝術團隊NAKED, INC.的光影互動裝置《DANDELION PROJECT》（蒲公英計畫）等，讓旅客穿梭於光影、音樂與藝術間，沉浸於松菸浪漫迷人的夜文化。

趙鈞玲指出，園區戶外空間原本就是全日開放，入夜後常可見民眾在此散步，園區周邊還有台灣唯一24小時營業的誠品書店，夏季的週末夜更經常舉辦音樂表

演及各類活動，讓旅人體驗藝文與潮流混搭的夏夜節奏。

說故事的文化場域

同樣由產業古蹟群改造而成的華山1914文化創意產業園區，其獨特的產業遺址氛圍與一年多達兩千場的各類展演，是民眾體驗美學與藝文氣息的絕佳去處。目前進駐經營華山的台灣文創發展股份有限公司營運長陳建方表示，民眾可在華山欣賞展覽、劇場、電影及音樂演出，也能參與各式藝文講座與工作坊，甚至是什麼也不做地坐在草地上，享受生活中的悠閒片刻。

陳建方認為，文創著重於營造「氛圍感」，因此園區的展售空間皆以「策展」為核心，藉由一幅畫面、一個場景、一段可被感知的體驗，以說故事的方式讓訪客體驗背後的文化脈絡。他舉例，像是集結選品、餐飲與展覽的複合式空間「芳釀所」，現正展出「釀時光，刻台灣——成若涵紙雕個展」，其中一幅作品《華山釀酒圖》即

華山文創園區將藝文展演融入歷史場域，成為民眾遊逛探索生活美學的去處。



以紙雕呈現華山從1914年酒廠時期至今的歷史，民眾能藉由作品中的釀酒場景及建築變遷，體驗一段藝術與城市記憶交織的文化旅程。

此種策展思維也延伸至園區內不同型態的品牌空間，例如「小時光書店」透過永續風土及生活美學類型選書、主題展覽、讀書會、講座與地方創生品牌選物等策畫，引領民眾深入了解各種文化議題。集結各式生活道具及飾品雜貨的「小器生活」，則透過體現日本工藝文化的器物，



藝術家成若涵的作品《華山釀酒圖》，以紙雕呈現昔日酒廠釀酒場景。

呈現有趣的生活提案，邀請人們將設計美學帶入日常生活中。

形塑城市風格的文化節慶

除了別具風格的店家及豐富展演，華山也藉由大型文化節慶活絡城市藝文能量。以最具代表性的「簡單生活節」為例，自2006年創辦以來幾乎年年選定華山作為主要場地，民眾隨舞台音樂擺動、遊逛青創市集，沉浸在音樂及文創能量中，此種文化風尚在長達20年的積澱下，已成為台北獨特的城市風格。而一年一度的「華文朗讀節」則以出版為主軸，讓喜愛閱讀的民眾透過主題特展、作家朗讀沙龍及城市走讀等形式，在書頁與文學對談間獲得深刻感動，重拾靜心閱讀的時光。

無論是松菸以原創力為核心，鋪陳城市由日至夜的精彩風景，或是華山以故事作為策展語言，串聯產業、商品與歷史，都為這座城市構築鮮活的當代文化風景。■

溫羅汀 藝文地景

思潮湧動的人文街區

文・Ivy Tsou 攝影・杭大鵬

圖・台北市文化局、樂樹下書房

書頁的陳香、氤氳咖啡味與濃蔭下的日式老屋，交織成「溫羅汀」獨特的人文風情。這片鄰近校園的街區，將百年人文底蘊揉入日常，構築出台北最具代表性的藝文聚落。每逢杜鵑花開，這座無牆博物館便流淌著跨越時光的知性魅力，成為人們在忙碌日常中，安頓身心、與歷史對話的溫暖入口。

時光淬煉出的學術沃土

由溫州街、羅斯福路與汀州路構成的街區「溫羅汀」，並非來自刻意的都市規畫，而是歷史與人文積澱下的有機演變。日本時期，這一帶曾被稱為「昭和町」，是當時台北帝國大學（今台灣大學）與台北高等學校（今台灣師範大學）教職員的主要宿舍群。隨著學術巨擘在此安身立命，便為此處注入了濃厚的學思基因。



「樂樹下書房」共同創辦人暨總監趙瑜玲表示，溫羅汀的迷人之處在於其深厚的人文底蘊。這裡見證了台灣現代知識的萌芽，從日本時期的「蓬萊米之父」磯永吉、「台灣氣候學之父」白鳥勝義，到戰後的殷海光、臺靜農與俞大維，學者



「樂樹下書房」展售人文書籍及刊物，回應溫羅汀街區的文化氣息。

名家的身影與日式家屋、繁茂庭院交織，構築出街區深邃的人文脈絡。隨後，獨立書店與出版社更在此匯聚，與周遭的风格咖啡館、藝文空間，激盪出自由且包容的氛圍，旅人能在咖啡醇香中靜心

閱讀，或在巷弄一隅尋得與城市共鳴的感官體驗。

趙瑜玲進一步指出，不同於由產業遺址轉型的松菸或華山，溫羅汀街區沒有圍牆，而是與居民的日常緊密相連。在此，

藝文並非玻璃櫃裡的陳列品，而是俯拾即是的生活風景——可能是轉角處的書店，也可能是巷弄深處的名人舊居。這種與日常共生的特質，使溫羅汀成為台北珍貴且不可複製的有機地景。



「臺靜農人文會館」曾為文學家臺靜農住處，現透過藝文展覽延續昔時名家風範。(圖／台北市文化局)

走進傳承記憶的歷史場景

深耕出版業多年的趙瑜玲，當初選在溫州街開設書店，正是因深受這份歷史感吸引。身處歷史地景與現代發展的交會點，她認為城市的價值不僅在於現代化的摩天大樓，更在於如何活化並傳承往昔記憶。

對趙瑜玲而言，文資保存最理想的方式是讓大眾能「走入歷史場景」。近年來許多老建築煥發新生，例如臺靜農故居化身為藝文沙龍空間，並藉由文學導讀與學術講座，將在地記憶與人文典範重新串聯。當文化資產從「被觀看的物件」轉化為「可體驗的場域」，歷史與大眾的距離便消弭於無形，化作與當代生活對話、充滿生命力的思想空間。

「在歷史場景中走讀，遠比立一塊冰冷的紀念碑更有意義。」趙瑜玲感性地分享，當旅人步入這些老屋，近距離凝視建築結構的紋理，或欣賞庭院裡陪伴土地多年的老樹，那些曾在此發生的學術辯論與生活點滴，便彷彿在空氣中重現。透過多元的



流經溫羅汀的「霧裡薛圳」已超過三百年歷史，見證這片街區的發展。

空間活化，溫羅汀的歷史不再是冷冰冰的文字，而是能與現代對話、觸手可及的鮮活空間。

與街區共榮的文化盛典

每當春回大地，台大校園內的杜鵑花燦爛綻放，這股繁花盛景不僅止於校牆之內，更隨著春風飄入溫羅汀的巷弄，適合在此展開一場深度走讀。

路線可從台大正門出發，穿過花道轉入溫州街，在殷海光故居靜謐的庭院中，感受一代大師的氣節；而在附近的霧裡薛圳旁，則能觀察這條流動超過三百年的活水。趙瑜玲提到，這條水圳為溫羅汀街區注入活力，且在各方共同維護下，至今依然維持豐富的生態。這種結合校園風景、名宅歷史與生態觀察的體驗，正是溫羅汀獨有的文化氣場。

這份春季的感官體驗，更隨春暖花開之際展開的「溫羅汀曬書節」，昇華為一場知識慶典。趙瑜玲表示，這場由在地獨立書店共同發起，並串聯出版與藝文單位的盛事，其意義在於重新連結書店與人的關係，即便在數位閱讀盛行的時代，實體書所提供的體驗仍無法被取代。活動期間，書店會將珍藏的好書移至戶外，並舉辦文化導覽與講座，讓讀者在翻閱書頁的指尖溫度中，與土地的歷史重新接軌。



「溫羅汀曬書節」透過書香市集讓閱讀走進戶外，形塑鮮明的文化風景。（圖／樂樹下書房）

走進溫羅汀，旅人更能在一間間風格鮮明的書屋內，深刻感受店家對理想的堅持。深耕本土文史的「南天書局」猶如土地檔案館，以大量古地圖與史料，帶領讀者連結這片島嶼的深層記憶；隱身地下室的「唐山書店」，則自戒嚴時期便以人文社科思潮啟蒙無數世代。而身為華文世界首間女性主義專業書店的「女書店」，與極具自由精神的音樂空間「女巫店」共生，在推廣性別平權與獨立創作間，形塑出深具韌性的文化風景。此外，洋溢人文氣息的「樂樹下書房」，則將閱讀精巧融入溫潤餐飲空間，讓人在咖啡香與樹影間，尋得一段慢讀時光。這些空間如同各司其職的守火人，守護著城市的文化燈火。

從歷史地景、獨立書店到藝文活動，溫羅汀在當代浪潮中為台北守住了一份緩步慢行、思辨歷史的餘裕。漫步於此，人們總能從中感受那份從昭和時代流淌至今、永不止息的人文微光。■





探路名所

- 20 漫遊
走進木柵綠境
- 24 食旅
台北綠色餐飲指南
- 28 風格
探訪民生社區
- 32 寫真
動物家族在台北

漫 遊

走進木柵綠境 與山林交會的綠色門戶

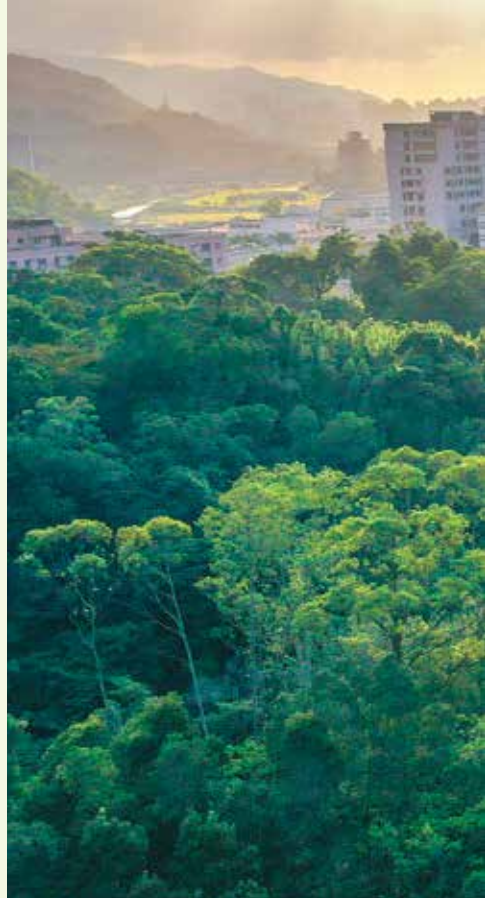


捷運動物園站除了鄰近台北市立動物園、貓空纜車，周邊還有富含人文底蘊的政治大學，匯聚動靜皆宜的探索據點。自捷運站出發除可探訪多樣的動物世界，還可搭乘纜車通往貓空山城，展開一段結合自然與人文的旅程。

文·Yin 攝影·王漢順

圖·台北市立動物園、國立政治大學、我的旅圖中、台北市產業發展局

1. 春日氣溫回暖，梅花鹿迎來換毛的季節，遊客可欣賞牠們煥然一新的可愛模樣。



台北市立動物園 城市中的生態教室

台北市立動物園占地廣闊、棲息超過300種動物，於不同季節到訪能觀察到動物在四季更迭中的變化，像是隨著氣溫回暖，不論是溫帶動物區的灰狼、台灣動物區的梅花鹿，還是沙漠動物區的雙峰駱駝，遊客皆可察覺動物們毛色與斑紋的轉換。在晚春至初夏的夜晚，螢火蟲悄悄在昆蟲館後方的探索谷閃爍飛舞，園方長年舉辦體驗營隊，帶大、小朋友走進「火金姑」的微光世界，在螢光與天空的繁星之間，留下夜間限定的美好回憶。

此外，園方每週三至週六舉辦「保母講古」活動，可聽保育員分享日常照養動物的



達賢圖書館與湖光山色、綠意草坪交織成靜謐天地。(圖／國立政治大學)

趣事。例如大貓熊會依循保育員的指令完成躺下、張嘴等動作，讓保育員能順利幫牠們刷牙或量血壓；而透過無尾熊保育員的解說，能了解無尾熊如何藉由擺動耳朵表達喜怒哀樂，讓動物園之旅有更豐富的收穫。

政大達賢圖書館 書香縈繞的靜謐綠洲

國立政治大學達賢圖書館有著「全台最美大學圖書館」之美譽，館內透過書牆的「層退式設計」營造開闊視野，並引入充沛日光，讓自然光能灑落在每面書牆與各個角落，形塑明亮而舒適的閱讀空間。相鄰的湖濱悅讀小屋則將閱讀場域延伸至湖景與綠意之中，三面採光再搭配溫潤的木質家具，營

造能使身心沉靜的靜謐氛圍。閱讀之餘，還能到池畔散步、談天或野餐，是一處可自在停留的空間。

為拓展圖書館的多用途性，館方也規畫豐富展覽與活動，延伸學習與閱讀的可能性。特藏中心於3月13日推出的常設展「書留下了什麼？特藏圖書中的印記、形制與線索」，引領讀者留意書頁間常被忽略的印章、藏書票與細節痕跡，重新審視書籍背後的歷史脈絡與獨特價值。

貓空纜車 開啟浪漫的山林旅程

搭乘貓空纜車自動物園站出發約30分鐘即可抵達終點貓空站，宛如一道串聯城市

與山林的空中走廊，並獲旅遊網站 Trip.com 收錄於《2026 年度台北旅遊指南》的最佳推薦景點之列。其中深受旅客喜愛的「水晶車廂」採全透明地板設計，白日時乘坐其中可俯瞰腳下的翠綠山林與蜿蜒山徑，夜間則映入點點燈火，為前往貓空的旅程增添豐富的感官體驗。

步出纜車貓空站後，全新開放的「Sky Green 天空綠洲」觀景台，提供遠眺台北 101 的全新視角，成為情侶約會與悠閒賞景的新據點。站外一側則設有以報廢鋼纜創作的「LOVE 鋼纜藝術」，將環保理念融入於公共藝術，成為旅途中值得駐足留影的一景。

茶香環狀步道 在茶鄉之間慢行

茶香環狀步道全長約 2.5 公里，旅客多半自健康步道入口展開旅程。木棧道順著山勢蜿蜒而行，串聯茶展中心步道、壺穴步道與



觀瀑亭畔小飛瀑傾瀉而下，為步行其間的旅客帶來沁涼感受。(圖／我的旅圖中)

小天空步道，沿途可眺望市區天際線，並感受被茶園、梯田與林蔭綠意環繞，加上空氣中瀰漫的淡淡茶香，讓人不自覺放慢腳步，細細品味山城景致。

深入步道後，壺穴、吊橋與橫跨溪谷的彩虹橋依序映入眼簾，俯瞰吊橋下方，可見溪水沖刷形成的壺穴地形，是大自然長年雕琢出的奇觀。步道沿線除了自然景觀，也可在吊橋上見到小貓與貓熊造型雕塑，並不時有藍鵲與蝴蝶穿梭其間，增添幾分不期而遇的驚喜。途中可在瀑布旁的觀瀑亭稍作歇息，飛瀑水氣輕拂臉龐，清涼沁心，再沿著陡升的木階拾級而上，探訪百年牛樟巨木的雄偉身姿，為步道之旅畫下壯觀的休止符。

茶研發推廣中心 品嘗一杯茶文化

台北市鐵觀音包種茶研發推廣中心致力推廣在地茶產業文化，來訪者可在此參觀茶



貓空站一側設有「LOVE 鋼纜藝術」，成為打卡新地標。(攝影／王漢順)

葉文化展區，認識製茶機具與工序流程，並於品茗區品嚐由在地茶農親手沖泡的好茶，在鐵觀音茶香中細細體會「觀音韻」的層次變化，中心亦規畫採茶體驗、茶藝示範與茶點製作等活動，讓旅客以多元方式走入茶園。

另外，中心亦不定期舉辦各種展覽，展期至4月底的「貓空森呼吸·自然好療育」茶山塾靜態展，以森林綠意為主題，將窗外竹柏景致引入室內，營造沉靜舒心的氛圍，並規畫茶香氛等療癒體驗，推廣綠色照護與園藝治療的概念。

參訪完茶推中心，可順道探訪鄰近的茶園，品嚐鐵觀音風味甜點，或在專業茶師引導下學習泡茶與奉茶，也可造訪景觀餐廳，享用茶燻雞、茶葉炒飯等以茶入菜的特色料理。



茶研發推廣中心不定期舉辦展覽，帶領民眾了解茶文化。
(資料照／台北市產業發展局)

無論於動物園進行生態探索、乘纜車欣賞茶山風光，抑或是在圖書館一隅靜靜閱讀，都能暫時遠離城市喧囂，春日時節不妨走訪木柵，在微風與茶香的陪伴下感受片刻寧靜。❏



❶ 台北市立動物園

📍 台北市文山區新光路二段30號

🕒 09:00~17:00

📖 「保母講古」活動將視動物情況彈性調整

❷ 國立政治大學達賢圖書館

📍 台北市文山區萬壽路36號

🕒 開放時間詳見達賢圖書館官網

📖 限年滿18歲讀者入館，校外讀者需換證



❸ 茶香環狀步道

📍 步道口：台北市文山區指南路三段40巷

❹ 台北市鐵觀音包種茶研發推廣中心

📍 台北市文山區指南路三段40巷8之2號

🕒 09:00~17:00(週一休館)

台北綠色餐飲指南

永續美食之都



近年來，綠色餐飲不再只是少數餐廳對理念的堅持，其背後所承載的友善環境思維，也逐步在台北蔚為潮流，並從倡議走向與國際標準接軌的制度化評鑑。這股趨勢不僅形塑了台北的飲食生活風尚，也進一步帶動綠色觀光的发展。

文・Alice.C 攝影・洪子詠、楊弘熙、王漢順
圖・台北君悅酒店、北投老爺酒店

1. 「Timama kitchen」的戰斧豬排選用友善飼養肉品與小農蔬菜，體現尊重土地與食物的理念。



從倡議到專業評鑑 台北綠色餐飲走向國際

在全球永續飲食與責任消費意識抬頭的趨勢下，台北也藉由實際制度將綠色理念化為具體行動。長期觀察與推廣綠色餐飲的作家「番紅花」表示，「綠色餐飲指南」於2019年發布「綠食宣言」，倡議使用當令、有機與永續食材，以及減少過度加工與資源浪費，並建立評鑑制度為市場提供一套可依循的標準，例如重新檢視食材來源、菜單設計與製作流程，嘗試與在地小農或小型供應



「JIAMI呷米友善餐廳」選用符合責任漁業要求的午仔魚入饌。(攝影／楊弘熙)

鏈建立合作關係等。對消費者來說，「綠色餐飲」也從抽象的概念轉化為具體的判斷標準，使友善環境成為日常生活中可被實踐的一環。

此一理念也與國際餐飲趨勢接軌，像是米其林指南於2020年開始導入「綠星」評選，表彰在永續飲食上有實際作為的餐廳，台北也於2021年首度由「山海樓」及「陽明春天」獲米其林綠星肯定。而由英國永續餐廳協會所制定的「Food Made Good (FMG)」永續餐飲評鑑制度也於2025年正式導入台灣，從供

應鏈、環境與社會影響等面向進行評核，進一步協助台北餐飲業者對接國際永續標準。

大型集團引領創新 精緻餐飲綠色轉型

隨著近年全球ESG觀念開始深入餐旅產業，大型餐飲集團將綠色採購、永續供應鏈有系統地納入營運策略，番紅花認為，大型餐飲集團的投入是台北實踐此一系統化轉變的重要力量，其中台北君悅酒店的餐廳「茶苑」即具高度指標性。



2.「茶苑」的「千層酥味噌烤豆腐」以派皮和豆腐製作有如威靈頓牛排的綠色創意餐點。(圖／台北君悅酒店)

3.「汧米食堂」選用台灣在地食材與生態水產，提供兼具永續與美味的飲食選擇。(攝影／王漢順)

茶苑透過制度化採購機制，長期導入人道雞蛋與有機食材，並與在地小農建立穩定合作關係，將永續指標內化在商業模式中，因此於FMG首度登台即獲得三星認證。

而茶苑的永續作為也反映在菜單創意上，其以蔬食為核心發展具市場辨識度的單品，其中「千層酥味噌烤豆腐」以超過十層的薄脆派皮摻入黑、白芝麻，再捲入現煎嫩豆腐，口感外酥內嫩，搭配鹹香味噌，營造創新口味，成功翻轉對蔬食的味覺想像，獲得「綠色威靈頓」之讚譽。

巷弄職人 將風土氣息融入永續料理

相較於餐飲集團著重制度化改革，巷弄小店則採用較貼近日常的實踐模式。番紅花以獲得FMG二星認證的「汧米食堂」為例，食材選用源於台灣風土的米食、蔬果及生態水產，調味也秉持原料單純的原則，使用台灣原生種黑豆釀造的天然醬油，將善待土地與人的心意融入於餐桌之中。

番紅花也推薦另兩家深度實踐綠色餐飲的餐廳。提供米食料理的「JIAMI呷米友善餐廳」，除了選用採合法捕撈、可追溯來源的責任海鮮及無用藥、低密度養殖的生態水產製作料理，近年更積極開發綠色加工品，例如以台灣特有種蘭花釀製的蘭花酒、古甕陳釀糙米醋，並將剩餘米糠再製為肥皂，使減廢成為日常生活。

而「Timama kitchen」主打台灣風味的西式料理，選用生產方式對土地、生態與動物較為友善的食材，而在菜單設計上，肉品、蔬菜及醬汁的搭配也兼顧健康與營養需求，例如招牌菜「戰斧豬排」選用友善飼養豬肉，並搭配多種小農時蔬，每道烹飪環節都蘊含對土地、人與食物的尊重。

城市創新風氣 玩轉綠色餐飲實驗

「台北的消費者對創新的接受度很高，這個特質使綠色餐飲不只停留在食材的選擇，也能在營運系統與場域應用上深化。」番紅

花舉例，2025年同時獲得米其林一星與綠星的「好嶼」於店內飼養蚯蚓處理廚餘，將減廢理念納入日常營運。

番紅花亦觀察到，近來永續飲食的實踐也逐漸走出餐廳、擴展到其他領域。例如遊戲橘子內湖員工餐廳「普橘島」全面改採不鏽鋼餐具，且友善食材採購比例達八成，使永續飲食不僅是個別消費選擇，更成為企業文化的一環。

臺北市立美術館也曾於2025年「奧拉弗·埃利亞松：你的好奇旅程」展覽期間策畫「永續之夜」活動，邀請獲綠色餐飲指南年度最佳主廚的「拾穗 Bakery & Kitchen」創辦人呂甯期，以本土食材創作兼具造型與風味的料理，希望人們能在品嚐時感知食物背後

的故事，讓永續飲食透過藝術體驗成為一種生活風格。

永續旅遊趨勢 走讀市場風土

綠色餐飲帶來的影響也逐步延伸至台北的觀光旅遊，番紅花分析，台北之所以具備發展綠色旅遊的條件，關鍵在於永續實踐已同時存在於餐飲端、住宿端與城市各點場域，形成旅遊網絡。而米其林指南、FMG等國際評鑑體系，則提供海外旅客藉由美食認識、接觸台北永續生活方式的窗口，也為推動綠色觀光奠定基礎。

此外，台北密集且融會多元族群文化的傳統市場，提供其他城市難以複製的在地優勢。例如東門、南門、士東、濱江、內湖、東湖、永春、北投及萬華東三水街市場，各自對應不同族群與飲食文化，旅客不需長距離移動，透過市場導覽、料理體驗與食材認識，就能看到台灣豐富的飲食樣貌。

也因此部分旅宿業者開始將綠色餐飲與市場文化納入旅遊設計。例如老爺酒店集團推出市場走讀與產地體驗行程，讓旅客不只能品嚐綠色料理，更能實際走入食材產地與市民生活場景，將永續從單一面向延伸為完整的沉浸體驗。

從餐桌、市場到城市空間，台北正以飲食為媒介，串聯一條具深度且可持續探索的綠色觀光路徑。熱愛美食與支持友善環境的旅人們，不妨規畫一場台北的綠色旅程，深度賞味這座美食與永續兼容的城市。■



北投老爺酒店推出綠色旅遊，帶領旅客探訪獲綠色保育標章的咖啡農莊。(圖／北投老爺酒店)



民生社區濃密樹冠交織的街道，映照出閒適的生活步調。(攝影／彭仁義)

綠樹、行人、咖啡香，這是民生社區的日常，也是吸引許多人造訪、甚至落腳此處的魅力所在。不妨走進這片怡然的生活風景，一探台北靜謐雅致的生活樣貌。

文·楊越涵 攝影·彭仁義·蘇立坤 圖·微熱山丘



密集綠地 構築理想城市起點

說起民生社區，大抵指由敦化北路、民生東路、塔悠路和延壽街所圈起的範圍，大大小小的公園與綠樹錯落其中，成為市民閒憩散步的理想所在。

長居於此的中原大學建築系特聘教授曾光宗即說明，民生社區共有25座公園，總面積約占整個社區的十分之一，可說是探索民生社區的最佳起點。而這種讓人羨慕不已的綠地密度，構成民生社區閒適宜居的氛圍，而此地景規畫的源頭，則要從1960年代擔任台北市長的高玉樹說起。

當時正值台灣經濟騰飛，台北市的發展逐漸由西向東擴散，高玉樹至國外考察後，決心在台北規畫一座集工作、居住、教育、休憩、交通等機能於一體的西式新社區，不僅要有充足的公園綠地，住宅一樓還要有庭院，並保留寬闊的人行道及種植行道樹。於是位於松山機場和日本時代臨時跑道（今延壽街至健康路區域）間的大片農地雀屏中選，隨後以「民生東路新社區」為名開始進行規畫，及至1970年代，一座座四層樓的「步登公寓」（Walking-up Apartment）沿著筆直的街巷拔地而起，迎接人們入住。

最美街道 探訪生活美學場域

曾光宗指出，除了追求更現代、舒適的生活品質，豐富的教育資源也是許多人對民生社區趨之若鶩的理由，「這一

從綠意街廓到生活風景 探訪民生社區

風
格

1. 民生社區規畫之初即納入西方都市的圓環設計，至今仍是該地的重要地標。

帶設有民權國小、民生國小、健康國小、介壽國中、西松高中，在社區中便能完成從國小到高中的教育歷程，這對育有兒女的家庭來說深具吸引力。」

民生社區規畫之初預計容納8,000戶、4萬5,000位居民，屬低密度社區，即使今日成長至2萬戶，仍保有充分的休憩空間，居民走出家門就能悠遊於濃蔭遍布的街區與公園，以慵懶的步調享受日常。而這份綠意與閒適交織的氛圍，也吸引許多咖啡廳、風格小店和設計工作室進駐，為街區增添風雅氣息。曾光宗以「微熱山丘」為例，其門市對面即是綠樹環繞的民生公園，店家將庭院重新植樹造景，不僅讓訪客從店內就能享受公園景致，行人經過時也能欣賞充滿禪意的店面設計。

同樣鄰近民生公園的咖啡館「CAFEAO」結合藝術、設計與潮流品牌，其風格強烈的藍色庭院也為民生社區點綴時尚趣意。

而漫步於有「台北最美街道」之稱的富錦街，除了感受綠蔭夾道的風情，還能探索各式風格店家，從「富錦樹咖啡」、選物店「Fujin Tree 355」、服飾配件選品店「de'A」、複合式空間「羅德奧商行」，到提供異國餐飲的「松果院子」等，都讓街區散發著雅致又充滿活力的氛圍，國內外旅人來訪都能感受此地展現的美感與創意。

曾光宗也指出，民生社區的居民有很強烈的社區認同感，並能共同維護及形塑社區風貌，加上進駐的店家大都認同並願意守護民生社區的環境氛圍，也造就了民生社區獨樹一格的風格特質。

凝結時光 以圓環為核心的新舊記憶

圓環是西方城市規畫的重要特徵之一，以西式社區作為範本的民生社區，不僅街道規畫井然有序，也納入了圓環的設計，交通



2.「微熱山丘」敞開庭院迎客，造景設計與社區綿延的綠意自然交融。(圖／微熱山丘) 3.居民與旅客坐在富錦街的咖啡館享受恬靜日常。



「松果院子」以植栽點綴門面空間，共同打造社區的綠意景觀。

匯集所帶來的人潮，讓民生圓環周邊成為民生社區最熱鬧繁華之地。

曾光宗分享，如同現代建築大師柯比意所比喻，住宅是一台用於居住的機器，各個空間如臥室、餐廳各司其職，在社區規畫上亦是同理。西式社區通常將住宅、商業機能明確分開，因此民生社區在規畫之初，便將服飾店、超市、餐館、電影院及社區中心集

中於圓環周邊，希望居民能在此滿足生活採購、娛樂消費等需求，並同時享有住宅區的靜謐。

延續圓環所匯集的商業、娛樂機能，這裡也凝聚了許多在地居民的回憶。曾光宗舉例，過去來自四面八方的人們在民生社區落腳，圓環周遭以眷村家常菜為主的「侯門小館」及以北方麵食聞名的「小北平」即流傳各自的家鄉味，共同構成社區的味蕾記憶，一代代人生活在此，延續這塊土地的故事。

曾光宗進一步說明，民生社區落成已逾50年，即便居住氛圍及生活機能良好，仍有一些隱憂漸漸浮現，例如許多年長居民選擇搬離無電梯的公寓，而逐漸老朽的建築也讓居住品質打了折扣。他表示，若有機會將民生社區納入文化景觀，讓公寓成為歷史建築，民生社區或能發展出更多的運用可能。

民生社區勾勒出居民心中理想的生活樣貌，如此靜謐自得的日常節奏，也成為人們放慢腳步感受台北生活溫度的所在。■



民生社區遍布公園綠地，是在地居民日常休憩的去處。



寫
真

動物家族在台北

文・圖 攝影・詹德川 圖・台北市立動物園



1. 無尾熊寶寶一歲後便會獨立生活，與母親依偎的時光格外珍貴。 2. 水獺手足在岩洞口好奇張望。 3. 狐獾在陽光灑落的沙地上互相擁抱。 4. 金剛猩猩兄弟是彼此的最佳玩伴。(攝影／詹德川)

歲月流轉，台北市立動物園陪伴一代又一代的市民成長，也持續記錄生命相遇與延續的片刻。循著鏡頭捕捉到的溫馨影像，於兒童節前夕回顧園區內動物家族的親密互動，從依偎守護到嬉戲打鬧，定格生命中的溫柔風景。📷



5. 弓角羚羊溫柔貼近新生幼兒。
6. 馬來貘親子在綠意中對望，幼獸的黑白花紋是成長階段的可愛印記。(攝影／詹德川)





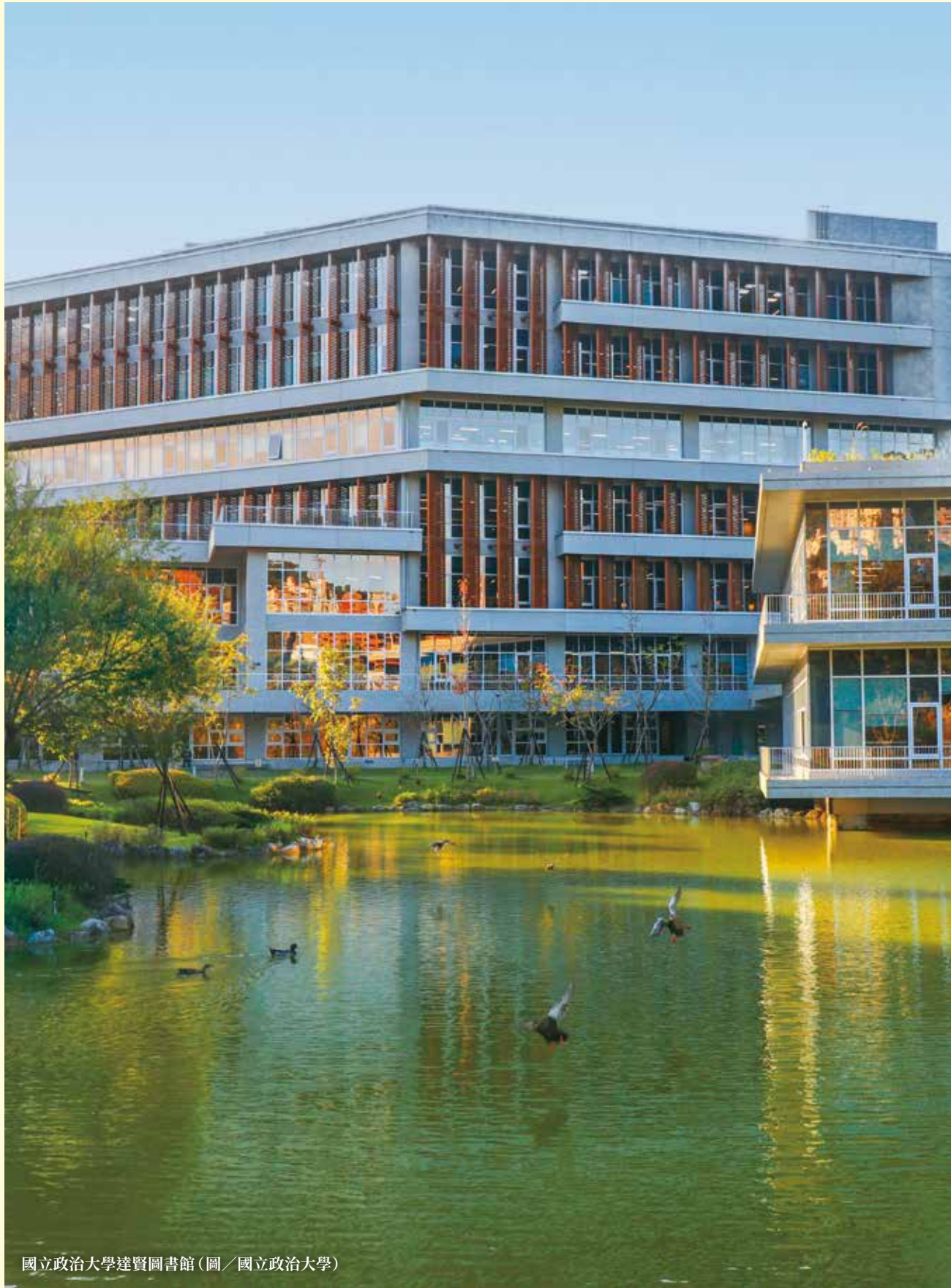
7

7. 黑頸天鵝為幼鳥築起一座流動的底護所。

8. 水豚喜愛群居，常可看到一家相依而坐的萌樣。(攝影／詹德川)



8



國立政治大學達賢圖書館(圖／國立政治大學)



好感生活

台北新日常

- 38 完善交通機制
邁向智慧運輸新未來

城市指南

- 42 春日野餐提案
 - 44 春季祭典巡禮
 - 47 2026臺北開齋節歡慶活動
 - 48 活動快報
-

邁向智慧運輸新未來 完善交通機制

台北市交通局在今年推出多項新政策，從騎乘公共自行車的「安全防護」、公共運輸的「多元支付」到公有停車場的「公平管理」，逐步優化民眾的移動體驗，打造安全、便利且智慧的交通環境。

YouBike 強制投保 建構安全防護網

隨著台北市每日騎乘 YouBike 人次突破 20 萬大關，顯見 YouBike 已成為市民不可或缺的代步工具。為加強保障騎乘者的安全，台北市從今年起正式實施「全面強制投保傷害險」，補強過去自願性投保的缺口，並與新北市、桃園市同步接軌，確保民眾跨市騎乘時不會產生防護斷層。



YouBike 是民眾通勤不可或缺的交通工具，自今年起需投保公共自行車傷害險才能租借。

文・張寅 攝影・蘇立坤
圖・台北大眾捷運股份有限公司、台北市交通局



民眾可透過掃描QR Code
完成投保。

交通局表示，推動這項政策的目的是確保 YouBike 使用者的騎乘安全、分散意外事故風險，無論因騎乘 YouBike 發生重大事故或需要住院治療，使用者都能獲得保護，且保費由市府全額負擔。交通局也特別提醒，YouBike 傷害險屬人身保險，以「人」為保險對象，若租借卡片登記的持有人與實際騎乘者身分不符，意外發生時將無法進行理賠，因此民眾務必完成實名制登錄，且騎乘者與卡片加保者須為同一人，才能落實保障。

交通局說明，民眾可透過 YouBike 官網、App 完成投保程序，針對長者或有數位落差的民眾，台北市 YouBike 服務中心也提供現場人員協助。交通局強調，「透過實名制投保機制讓民眾騎乘 YouBike 時更安心，是落實台北市『安全之都』理念的具體行動。」

交通乘車碼上線 邁向多元支付新時代

在升級運輸安全的同時，台北市的公共運輸也迎來多元支付新時代。台北市與新北市於今年 1 月 3 日起同步開放使用「交通乘車碼」(QR Code) 搭乘公車與捷運，交通局表示，「因應行動支付日益普及，開放使用乘車碼可讓民眾有更多支付選擇，也能解決忘記攜帶電子票證或餘額不足的問題。」

本次整合工程規模龐大，包括更新台北市、新北市超過 8,800 台公車驗票機及所有捷運車站閘門系統，同時整合悠遊付、iPASS



民眾只要用手機開啟交通乘車碼，即可輕鬆搭乘捷運與公車。(圖／台北大眾捷運股份有限公司、台北市交通局)

MONEY、街口支付、icash Pay等5家業者的支付體系，並特別改善驗票機的掃碼角度，強化聲光回饋機制，讓進出站更加流暢。

針對通勤族關心的轉乘優惠，交通局說明，使用悠遊付、iPASS MONEY及icash Pay電子支付乘車碼搭車，仍可享有捷運與公車雙向轉乘及台北市幹線公車轉乘優惠，回饋方式將按月結算後回饋至電子支付錢包。針對長者與身障人士，台北市敬老卡及愛心悠遊卡也同步新增「餘點扣盡」機制，當點數不足以支付全額票價時，系統將自動先扣除剩餘點數，差額再以卡片內的儲值金支付，讓免費點數能完整使用，確保福利與權益不縮水。

公有停車場管理新制 提升停車位周轉率

在提升乘車便利性的同時，台北市也著手改善停車管理課題。為解決公有停車場車位遭長期占用並提高車位周轉率，交通局宣布於今年正式施行公有停車場新修自治條例。

此次新制有三項變革，首先是管理範圍擴大，除了路邊收費格位，也納入停管處轄管的不收費格位及委外經營停車場，避免停

台北市久停車輛新制

車輛種類	費用類別	移置費 (車輛/次)	保管費(每輛/半日)	
			5日內	逾5日
機車		200元	50元	75元
小客(貨)汽車、輕型拖車		1,500元	200元	300元

車資源使用失衡。同時，停放期限改採「10加5模式」，從過去的30日調整為停放超過10日後張貼通知，通知後5日內未處理即執行拖吊移置，杜絕長期占用情形。

第三，配合新制實施，相關規費與保管費亦同步調整。交通局說明，「為反映實際執行成本，透過累進式計費，提醒車主避免長時間占用公有停車位。」這項新制的核心目標在於讓停車資源有效運用，透過嚴格管理機制，確保每位民眾都能享有合理的停車機會，進一步提升停車秩序與效率。

交通局表示，這些政策的推動不僅可提升民眾日常移動的便利性與安全性，更透過科技與制度的優化，為民眾創造更優質的交通生活圈。📍



在台北市公有停車場的車輛若停放超過15日將拖吊移置。

春日野餐提案

春意盎然的季節，台北的綠地將化身為野餐盛會舞台，「2026台北花伴野餐」與「VOGUE風格野餐日」接力登場，邀請民眾帶上野餐墊與好心情，享受春日暖陽下的愜意時光。

花伴野餐 花與咖啡香氣交會

台北正值披上繽紛花毯之際，「2026台北花伴野餐」將於3月28至29日在大安森林公園展開，活動串聯咖啡、美食、運動、毛孩及親子等主題，為不同世代與生活風格的民眾，打造專屬的野餐節奏。

風靡全球的「咖啡音樂派對」今年將首度進駐活動現場，以「一口咖啡，一種節奏」為概念，邀集台北特色咖啡品牌提供多元風味試飲，搭配DJ與歌手輪番演出，在花影草香中構築出味覺、聽覺與視覺交織的感官饗宴；喜愛手作的民眾則可參與以花卉為靈感的體驗活動，透過花材與香氛的結合，帶回專屬的花季紀念；「美力運動野餐區」則推出草地頌鉢瑜伽與精油皮拉提斯等課程，讓民眾在芬多精環繞中舒展身心，釋放日常壓力。



「2026台北花伴野餐」邀請民眾在花影草香中共度美好的春日時光。

「VOGUE 風格野餐日」歡迎大家秀出創意裝扮，將草地化為時尚展場。



今年活動也將與全球人氣手遊《Pokémon GO》攜手合作，除了設置拍照裝飾，還有皮卡丘與伊布見面會、贈品發送等活動，增添互動驚喜。

此外，活動也延伸至周邊商圈，串聯包含特色咖啡、異國料理與質感文創等約 60 間特色店家於 3 月推出「花季跑咖」優惠，讓民眾在咖啡香與花香中，感受春日的節奏。

VOGUE 風格野餐日 音樂穿搭魅力展演

每年春天最時尚的派對「VOGUE 風格野餐日」，2026 年將以全新主題「Creativity Lives On」登場，透過藝術、設計、音樂、美食與時尚穿搭，翻轉大眾對野餐的想像。

活動將於 4 月 11 日展開，從白天到夜晚，多個展區接力呈現，「草地大歌廳」帶來多元音樂演出，讓民眾跟著節奏搖擺；「風格百貨」集結品牌與特色攤位，結合互動體驗與拍照打卡，在遊逛中發現驚喜；「靈獸交

誼廳」與「囡仔放電所」則為毛孩與孩童們打造專屬遊樂空間，增添療癒與歡笑。現場還有美食與調酒市集、人氣名店與特色酒吧同步登場，讓音樂、風格與微醺節奏在草地間交織，形塑一場從午後延續至夜晚的戶外時尚派對。

除了豐富的活動內容，今年野餐日的裝扮主題 (Dress Code) 則訂為「春天繽紛的花」，邀請民眾將野餐空間轉化為小型時尚展場，從野餐墊、擺設到細節布置，展現個人風格與生活品味，讓草地成為風格交流的舞台。📷

2026 台北花伴野餐

📅 3/28(六)~3/29(日) 13:00~18:00

📍 大安森林公園

2026 VOGUE 風格野餐日

📅 4/11(六) 12:00~20:00

📍 美堤河濱公園

春季祭典巡禮



「安龍護國祈福大典」以白米塑巨龍、龍銀鋪鱗，祈願社會祥和。(圖／松山慈惠堂)

「平安」是人們對生活最樸實也最真誠的嚮往，隨著時序入春，台北有三場傳統祭典接續展開，從象徵母愛與關懷的「台北母娘文化季」、融合傳統與當代的「保生文化祭」，到走入山野的「迎尪公巡田園」，橫跨市區街道、歷史街廓與郊山聚落，呈現傳統信仰與都會生活交融的景象。

母娘文化季 弘揚孝親與慈善精神

松山慈惠堂每年於母親節前夕舉辦「台北母娘文化季」系列活動，今年活動以4月11日的淨山健行揭開序幕，透過健行與環境整理，倡導愛護山林、尊重自然的理念。隨後於4月26至30日舉行「安龍護國祈福大典」，大殿內將陳設由數千斤白米塑造的巨型「米龍」，再以數千枚閃亮的「龍銀」鋪設為龍鱗，並藉由科儀祈願國泰民安、社會祥和。

文·張寅
圖·松山慈惠堂、大龍峒保安宮、木柵忠順廟

萬發蜂炮自火獅身上
齊發，象徵驅邪除疫。
(圖／大龍峒保安宮)



重頭戲「保民遶境嘉年華」接著在5月2、3日登場，瑤池金母聖駕將在陣頭、藝閣花車與神將團擁護下，巡行信義、松山等區主要街道，沿途信眾擺設供桌並虔誠膜拜，老少排隊鑽轎腳祈求平安，展現深厚的民間信仰力量。

遶境結束後，「弘揚母愛音樂會」將於台北小巨蛋開唱，透過音樂演出、表揚孝悌與慈悲楷模以及捐贈救護車儀式，延伸活動的社會影響力，為城市注入溫暖而正向的能量。

保生文化祭 重現百年祭典的儀式之美

大龍峒保安宮於每年農曆3月15日舉行保生大帝聖誕慶典，自1994年起，廟方將傳統祭典注入現代文化精神，並融合宗教、民俗、表演藝術與人文等元素，發展為「保生文化祭」，讓廟會從昔日的宗教慶典轉化為串聯傳統與社區參與的平台。

今年系列活動包含聖誕祭典、家姓戲演出及施放火獅等傳統儀式。並以4月19日登場的「家姓戲開鑼式」為活動揭開序幕，由唐美雲歌仔戲團一青年團帶來《龍鳳情緣》演出，接著於4月30日民俗藝陣匯演後施放火獅，以傳統手工紙紮藝術結合竹片和蜂炮製成火獅，燃放後萬發蜂炮從獅身瞬間噴射直衝雲霄，象徵保生大帝驅邪避疫、庇佑眾生安康。

文化祭期間亦舉辦古蹟導覽、保安宮美展、攝影與兒童繪畫比賽、義診與講座，以及保生醫療奉獻獎，傳承保生大帝懸壺濟世的精神。

迎尪公巡田園 見證土地與產業守護

過往在農業社會，農民若遇作物遭蟲害或歉收，便會迎請尪公巡視茶園，以威儀驅散害蟲與邪祟，守護土地與收成，這項習俗傳承至今已逾260餘年歷史。近年活

動轉型，並與推廣地方特產的「文山茶筍節」共同舉辦，成為認識文山區茶筍產業與貓空特色的平台。

最受矚目的系列活動「迎尪公巡田園」，今年將於4月25日上午8時舉行「尪公出巡祈福遶境」，尪公輦轎與隨行隊伍將自木柵忠順廟出發，徒步途經混元宮、明德宮、杏花林等停駐點，沿途茶農與商家奉上香茗迎接。抵達樟樹步道時，重頭戲「千人傳轎」登場，信眾排成兩列，以接力方式傳遞神轎，讓每位民眾都能近距離參與這場在地盛事。

活動尾聲於纜車貓空站舉行「祭天祈福大典」，由主祭官及木柵忠順廟董事長陳欽賜帶領民眾祈求風調雨順、合境平安，也



信眾列隊傳遞尪公神轎，近距離感受在地信仰的熱鬧氛圍。(圖／木柵忠順廟)

祝福貓空商圈及茶產業繁榮發展，並透過舞獅與民俗表演，展現傳統文化的生命力。

當傳統祭典在當代不再只是單純的宗教儀式，而是結合公益與藝術演出的慶典，不僅串聯信仰、土地與記憶，也為台北注入溫暖而獨特的力量。■●

2026 台北母娘文化季

淨山健行活動

📅 4/11(六) 07:30~12:00

📍 慈惠堂廣場及四獸山市民森林



安龍護國祈福大典

📅 4/26(日)~4/30(四) 08:00~21:00

📍 松山慈惠堂大殿(需線上報名)

保民遶境嘉年華

📅 5/2(六)~5/3(日) 10:00~18:00

📍 松山慈惠堂、興安公園、松山慈祐宮與信義、松山、中山及南港區

弘揚母愛音樂會

📅 5/3(日) 18:00~22:00

📍 台北小巨蛋(請洽松山慈惠堂免費索票)

2026 保生文化祭

開鑼式

📅 4/19(日) 19:00~21:30

📍 大龍峒保安宮庭園廣場



施放火獅

📅 4/30(四) 19:00-19:30

📍 大龍峒保安宮廟埕

迎尪公巡田園

📅 4/25(六) 08:00~13:30

📍 木柵忠順廟、貓空山區、樟山寺、纜車貓空站前廣場
(活動請至粉絲專頁報名)



2026 臺北開齋節歡慶活動

文·張寅 圖·台北市觀光傳播局

2026 Eid-al-Fitr in Taipei

同慶開齋 再聚臺北

3/22(日) 11:00~17:00

大安森林公園

為促進不同文化交流，台北市觀光傳播局將於3月22日舉辦「2026 Eid-al-Fitr in Taipei 同慶開齋 再聚臺北」活動，從音樂、舞蹈到市集與文化體驗，邀請民眾以輕鬆的方式，體驗多元文化魅力。

活動規畫多個主題區，其中「舞台活動區」將邀請穆斯林人氣流行樂手帶來精彩演出；「清真市集」集結約30個特色攤位販售穆斯林料理、風格小物；「文化體驗區」推出伊斯蘭書法及土耳其浮水畫等體驗活動，讓民眾感受異國文化魅力；「草

地同樂區」則可自在野餐與自由點歌，邀請民眾席地而坐，在歌聲與笑語中感受穆斯林朋友的熱情與活力。

近年，台北市持續打造穆斯林友善旅遊環境，相關成果亦屢獲國際肯定，今年開齋節歡慶活動現場即特別設置「穆斯林友善成果展區」，透過互動式展示，帶領民眾認識台北的穆斯林友善景點、住宿與相關政策推動成果，讓開齋節不僅是一場節慶活動，更成為理解不同文化的起點。📍



「草地同樂區」邀請民眾一起同樂。

埕屋街語——大稻埕街屋故事展

展覽以大稻埕街屋為核心，從20世紀初茶葉、稻米與布料貿易的繁盛景象出發，精選13座具代表性的街屋與歷史場域，邀請民眾透過集章、語音故事、心理測驗與問答，揭祕探索大稻埕。

📅 即日起~3/29(日) 10:00~18:00(週一、二休館)

📍 新芳春茶行2樓



2026 台北客家春之慶典

今年「新丁新枝祈福」以客家古禮結合「伯公生」推出「小螺絲大英雄」活動，包括親子闖關遊戲及傳統客家戲曲、八音古樂、傳統皮影等三大表演藝術演出，歡迎闔家前來同樂。

📅 3/14(六)

📍 台北市客家文化主題公園



南風漫城 一起開齋

台北市勞動力重建運用處將於2026臺北開齋節歡慶活動以「印尼主要群島介紹」為主題，設置融合知性、知識與趣味互動攤位，民眾只要參加攤位活動就有機會獲得精美小禮物，數量有限，歡迎踴躍參與。

📅 3/22(日) 11:00~17:00

📍 大安森林公園近4號出口



台北新創旗艦基地 招募新創團隊

台北新創旗艦基地提供新創團隊一站式落地及輔導服務，因應新創團隊使用需求，規畫共創空間、獨立辦公室、會議室等三大功能區域及公共區域等，3至4月將展開進駐團隊的招募，歡迎新創團隊踴躍申請。



2026 台北音樂不斷電徵選 4月啟動

為發掘原創音樂與扶植潛力新秀，台北市文化局與台北流行音樂中心共同主辦「台北音樂不斷電」，2026年度徵選即將於4月啟動，更多資訊請鎖定官方社群。



2026 台北市螢火蟲季活動

活動規畫生態導覽解說、地球日、音樂會、DIY 體驗課程等活動，邀請民眾走進自然，參與兼具知識與趣味的生態饗宴，相關訊息將於3月底公告，請關注「公園新花漾」粉絲專頁。

📅 4/1(三)~5/3(日)



以上辦理時間、地點、內容如有異動，以主辦單位公告為準。

>114年臺北市 農林漁牧業普查

支持農業普查
再現農業風華

普查期間 ▶▶▶ 115年4月10日至6月30日

普查對象 ▶ 臺北市從事農作物栽培、畜牧、農事及畜牧服務、
林業、漁撈及水產養殖等生產與休閒活動者



臺北 e 起來 網填抽好禮

4月10日至6月15日開放網路填報

3不2會 普查好放心

- 不** 不會洩漏個人資料給任何人
- 不** 不會詢問普查表以外的資料
- 不** 不會要您提供帳戶或存摺
- 會** 會佩戴普查員證
- 會** 會遞(寄)送致受訪戶(單位)函



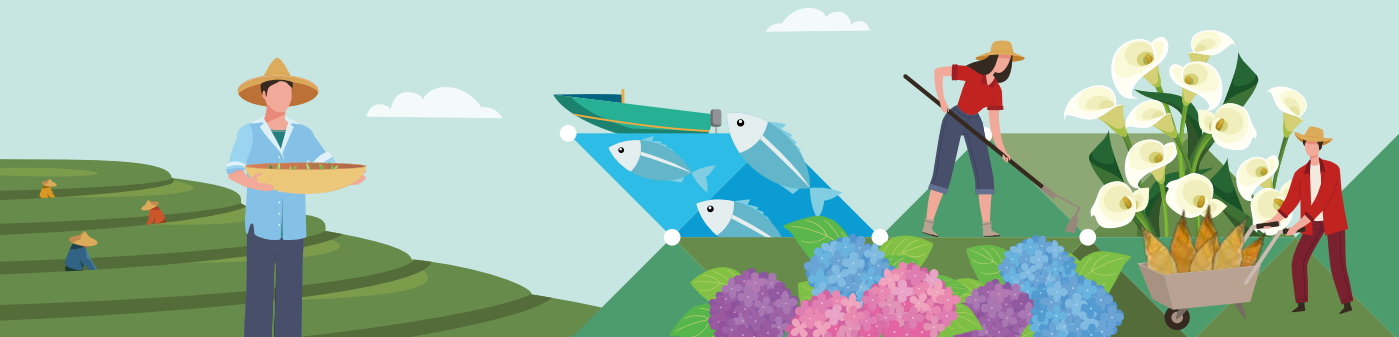
網路填報
系統



臺北市
普查專區



普查員證



花田 繡球季

竹子湖

海芋季 · 繡球花季



Calla Lily & 2026
Hydrangea Festival

海芋季

3.13 FRI > 4.26 SUN

繡球花季

5.22 FRI > 6.21 SUN

